

Л.М. МОГИЛЬНА, ст., викл., СНАУ, м. Суми

СУЧАСНІ ПРОБЛЕМИ УПРАВЛІННЯ ІННОВАЦІЙНИМ РОЗВИТКОМ В СІЛЬСЬКОГОСПОДАРСЬКИХ ПІДПРИЄМСТВАХ

В статті розглянуті основні проблеми управління інноваційного розвитку сільськогосподарського виробництва, а саме: відсутність належної фінансової підтримки з боку держави, недотримання всіх агротехнічних умов виробництва продукції рослинництва, застосування нових порід тварин та сортів рослин у сільськогосподарському виробництві, відмова деяких господарств від галузі тваринництва, як найбільш збиткової.

The basic problems of innovative development's management of agricultural production has been considered in the article, amount them: absence of the governmental financial support, failure to observe of all agrotechnical terms of plant-grower goods' production, application of new animal breeds and plant varieties, in an agricultural production, waiver of some economies of stock-raising industry, as most unprofitable

Ключові слова: інновації, управління інноваційним розвитком, сільськогосподарські підприємства.

Вступ. Проблема розвитку інноваційно-інвестиційних процесів в сільськогосподарських підприємствах нині набуває особливого значення при виході підприємств з критичного стану їх розвитку та забезпечення конкурентоспроможного виробництва. Тільки завдяки науково обґрунтованій політиці можливе здійснення реконструкції аграрних підприємств через застосування новітніх досягнень сільськогосподарської науки у аграрне виробництво.

Постановка завдання. В умовах ринкової економіки існує певна ризиковість щодо успішного застосування інноваційних досягнень у сільськогосподарське виробництво. Тому особливу увагу необхідно звернути на вирішення головних проблем, пов'язаних з інноваційною діяльністю сільськогосподарських підприємств.

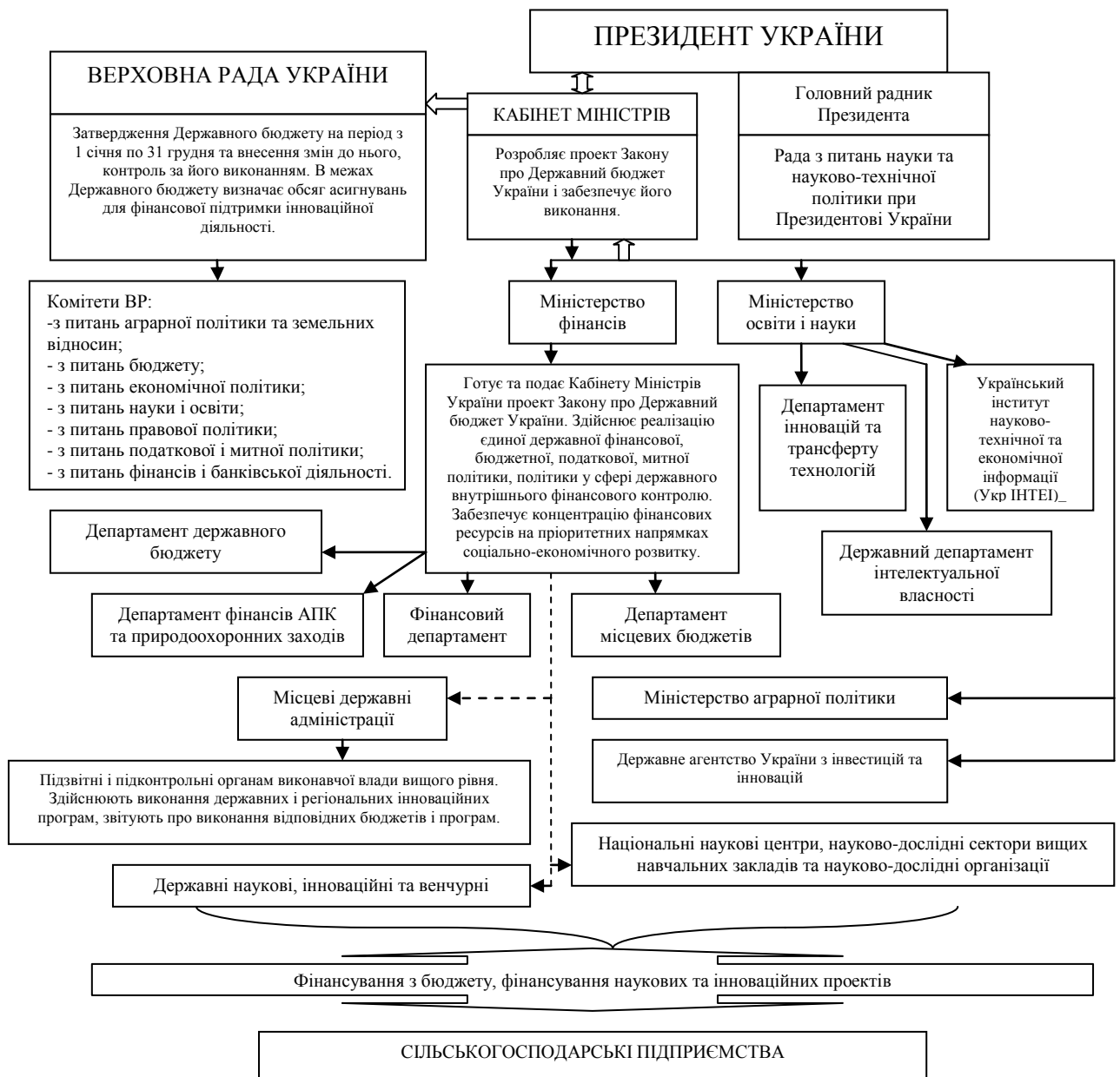
Метою статті є аналіз сучасних проблем, які пов'язані з управлінням інноваційною діяльністю аграрних підприємств Сумської області, а також пошуком шляхів покращення їх інноваційного розвитку.

Методологія. Проблеми управління інноваційною діяльністю та організаційно-економічному механізму ведення сільськогосподарського виробництва в аграрних підприємствах присвячені праці відомих вчених-економістів, зокрема: В.Я. Амбросова, М.Я. Дем'яненка, І.В. Курцева, Г.М.

Ніконова, П.Т. Саблука та ін. Однак, деякі питання щодо тісноти співпраці науки та аграрної сфери залишаються недостатньо дослідженими.

Результати дослідження. Головними джерелами фінансування інноваційної діяльності є: кошти Державного та місцевих бюджетів України, власні кошти спеціалізованих установ, інвестиції, власні чи запозичені кошти суб'єктів інноваційної діяльності (рис. 1). Бюджетна підтримка сільського господарства здійснюється через державні цільові програми. 19 вересня 2007 р. була затверджена Постанова Кабінету Міністрів України № 1158 “Державна цільова програма розвитку українського села на період до 2015 року”. Агропромисловий комплекс Сумської області за 2008 рік по державних цільових програмах розвитку аграрного сектору отримав 101,3 млн. грн., або на 30 % більше, ніж у 2007 році. Найбільші обсяги державної фінансової підтримки використано по програмі “Бюджетна тваринницька дотація та державна підтримка виробництва продукції рослинництва” – 63 млн. грн. та “Здійснення фінансової підтримки підприємств агропромислового комплексу” через механізм здешевлення кредитів – 20,5 млн. грн. Крім коштів державного бюджету здійснювалась підтримка підприємств агропромислового комплексу за регіональними цільовими програмами.

За даними Сумської обласної державної адміністрації в 2008 році профінансовано по трьох таких програмах 653,7 тис. грн., що у два рази більше, ніж у 2007 році. Так, на підтримку великотоварного молочного скотарства направлено 208 тис. грн., на розвиток картоплярства і овочівництва – 150 тис. грн., розвиток селекції картоплі – 150 тис. грн., придбання доїльного обладнання для особистих селянських господарств населення – 45 тис. грн. Внаслідок економічної кризи матеріально-ресурсний потенціал області скоротився. Однак, основним джерелом фінансування ресурсів підприємств, все ж таки, залишається прибуток. Для підтвердження цього факту нами виконано множинну регресію на прикладі підприємств Білопільського та Краснопільського районів Сумської області. Зазначимо, що даний розрахунок доводить вплив державної підтримки на виручку від реалізованої продукції, бо процес розширеного відтворення передбачає використання граничного (доданого) продукту на розширення та збільшення виробництва.



Джерело: авторський варіант систематизації.

Рис. 1 – Схема організації фінансування науки та інноваційного розвитку в аграрній сфері України

Тому, для здійснення розширеного виробництва частина доданого продукту повинна бути обов'язково направлена на накопичення. Тобто, важливо встановити раціональне співвідношення між фондом накопичення та споживання. В більшості випадків це співвідношення йде на користь фонду споживання. В цьому випадку, керівник господарства має у себе в активі менші кошти, які можна направити на розвиток інноваційної діяльності. Для побудови багатофакторної кореляційно-регресійної моделі, нами було взято три основні факторні ознаки: x_1 – капітальні інвестиції, x_2 – державна підтримка, x_3 – приведені витрати. Отримане рівняння регресії має вигляд:

$$\hat{y} = 253,7171968 + 0,2306x_1 + 1,97538736x_2 + 0,8665396x_3$$

Так, $b_1 = 0,2306$ свідчить, що при середньому рівні інших факторів поліпшення рівня капітальних інвестицій на 1 тис. грн. сприяє зростанню виручки від реалізованої продукції на 230,6 грн. Збільшення державної підтримки на 1 тис. грн., при середньому рівні інших показників, забезпечує приріст виручки від реалізованої продукції на 1,97538736 тис. грн. Так, $b_3 = 0,8665396$ показує, що при середньому рівні інших факторів поліпшення рівня приведених витрат на 1 тис. грн. сприяє зростанню виручки від реалізованої продукції на 866,5396 грн. Наголосимо, що в 2009 році державну підтримку сільського господарства значно скорочено. І, як висновок, потрібно повернути державну підтримку аграрного виробництва хоч би на рівень 2007-2008 років. Однак, подолання негативних тенденцій в сільському господарстві вимагає концентрації та оптимального використання всього ресурсного потенціалу підприємства.

Слід відмітити ще одну сучасну особливість сільськогосподарського виробництва Сумської області – більшість підприємств свідомо відмовились від тваринницької галузі. Так, якщо проаналізувати кількість ВРХ (на відгодівлі), то середньорічна чисельність тварин в Краснопільському районі Сумської області дорівнює 320 гол., корів – 174 гол., свиней – 527 гол. Якщо взяти вирощування свиней, то найбільшу кількість поголів'я має ТОВ “Ряснянське” (4380 гол.), друге місце посіло СТОВ “Вікторія” (280 гол.), третє – ТОВ АФ “Псьол” – 217 гол., а інші підприємства мають поголів'я менше, ніж 153 гол. Такі підприємства, як ТОВ “Думівське” та ТОВ “Чернечинське” мають по 6 голів і посідають останнє місце. При виробництві молочної продукції лідерство займають три підприємства – ТОВ “Ряснянське”, СТОВ “Вікторія” та ТОВ АФ “Псьол”. Слід відмітити, що в 2008 році із 17 сільськогосподарських підприємств жодне господарство Краснопільського району Сумської області не підпадає під раціональні розміри за показниками, які наводить В.Я. Месель-Веселяк [1].

Проаналізувати стан справ в рослинницькій галузі можна на прикладі ТОВ Агрофірма “Псьол” Зазначимо, що елітним насінням в підприємстві було засіяно 2262,56 га або 33,9 %, насінням першої репродукції – 1552,44 га або 23,3 %, насінням другої репродукції – 42,8 %.

Відмітимо, що Краснопільський район має 10 високопродуктивних комбайни, з них ТОВ АФ “Псьол” має 3 одиниці, ТОВ “Ряснянське” – 2 одиниці, СТОВ “Вікторія” – 1 одиницю. Це становить 60 % від всієї кількості високопродуктивних комбайнів в Краснопільському районі.

Ще однією умовою погіршення інноваційного стану є те, що деякі

керівники на шляху до отримання надприбутку, не приділяють належної уваги стану родючості ґрунтів, дотриманню сівозмін, засіваючи ріллю ріпаком, соняшником або іншою с.-г. культурою на одному полі декілька років поспіль. В “Державній цільовій програмі розвитку українського села на період до 2015 року” № 1158 від 19 вересня 2007 р., яка була затверджена постановою Кабінету Міністрів України, зазначалось в Розділі III п. 4 про необхідність дотримання сівозмін та розробку оптимізації структури посівних площ. Це найголовніший аспект, можна сказати “ази” сільськогосподарського виробництва. Ґрунтовтома – одна із проблем, що перебуває в полі зору ФАО ООН. Тобто, керівники деяких підприємств взяли курс на застосування найпередовіших технічних, організаційних, технологічних та інших інновацій, але забули про дотримання сівозмін, розрахунок оптимізації посівних площ тощо.

Наголосимо, що за 2007-2008 рік всього три підприємства Білопільського району чітко дотримувалися всіх агротехнічних умов – ТОВ “Вікторія”, ТОВ “Віринське”, ДССП “Победа”. Підприємства Краснопільського району дещо порушували агротехнічні умови, але не в такій мірі як ПП “Слобожанське”, яке 100 % ріллі – 71 га, засіяло озимою пшеницею. Наприклад, ТОВ АФ “Псьол” на 7 % більше засіяло площі під зерновими культурами, а саме під озимою пшеницею, та на 3% – під соняшником. ТОВ “Ряснянське” на 5 % більше засіяло площі під озимою пшеницею. ПП “Мезенівка” на 12 % нижче засіяло площі під зерновими культурами. Тому попередній розрахунок оптимізації посівних площ можна проводити за допомогою вбудованого інструменту “Пошук рішень” в Excel. Дана програма є простою у використанні, дозволяє створити документ заданої форми, який може містити початкові та розрахункові дані, причому, при зміні початкових розрахункові змінюються автоматично. Критерієм оптимальності є максимум прибутку від реалізації продукції.

Тому, керівникам підприємств пропонуємо, більш жорстко контролювати питання дотримання агротехнічних умов та оптимізації посівних площ.

Висновки. Досвід сумських сільськогосподарських підприємств свідчить, що потреба в технологічних, науково-технічних, економічних, фінансових, інтелектуальних ресурсах незмінно зростає. Однак, це потребує кредитування, нових джерел інвестування та фінансової підтримки інноваційно активних сільськогосподарських підприємств з боку держави. Для деяких підприємств обмеженість власних коштів змушує сподіватися не тільки на державну підтримку, а й розвивати банківське кредитування. Але комерційні банки без

ентузіазму фінансують інноваційні проекти, які потребують довготермінового кредитування, тому що банки бажають мінімізувати свої ризики. Сумська область може сподіватися на значні обсяги іноземних інвестицій в разі створення сприятливих умов для інвестування. З одного боку, інвесторів приваблює родюча українська земля, а з іншого - ризиковість дещо відлякує потенційних інвесторів. Отже, державна інноваційно-інвестиційна політика повинна базуватися на ґрунтовній підтримці агропромислового виробництва. Але при цьому управління сільськогосподарського виробництва повинно здійснюватись на засадах наукового підходу до ведення сільськогосподарського виробництва.

Список літератури: 1. Месель-Веселяк В. Я. Оптимальні розміри сільськогосподарських формувань промислового типу в Україні / Месель-Веселяк В. Я. // Економіка АПК. – 2008. – № 3. – С. 13 – 20.

Подано до редакції 18.02.2010